



NACIONALINIO MOKINIŲ PASIEKIMŲ PATIKRINIMO (DIAGNOSTINIŲ IR STANDARTIZUOTŲ TESTŲ) VYKDYMO SAVIVALDYBĖSE REKOMENDACIJOS

BENDROJI VYKDYMO TVARKA 2018 M.



TURINYS

BENDRA INFORMACIJA TRUMPAI.....	4
2018 M. TESTAVIMO GRAFIKAS IR TRUKMĖ.....	5
2018 M. NMPP VYKDYMO PAGRINDINIŲ DATŲ TVARKARAŠTIS.....	6
BENDRA INFORMACIJA DĖL DUOMENŲ PERDAVIMO.....	6
1 SUTARTIES ŠALIŲ TEISĖS IR PAREIGOS	7
1.1 NEC ĮSIPAREIGOJA	7
1.2 SAVIVALDYBĖ ĮSIPAREIGOJA.....	7
2 PASIRENGIMAS	8
2.1 PASIRENGIMO TESTAVIMO VYKDYMUI PROCEDŪROS SAVIVALDYBĖJE.....	8
2.2 MOKYKLŲ PRISIJUNGIMAS PRIE „KELTO“ SISTEMOS	8
2.3 MOKYKLŲ PRISIJUNGIMAS PRIE „DIVEMO“ SISTEMOS.....	9
2.4 MOKINIŲ SĄRAŠŲ TIKSLINIMAS	9
2.5 TESTAVIMO MEDŽIAGA.....	10
3 TESTAVIMO VYKDYMAS IR ADMINISTRAVIMAS MOKYKLOSE.....	11
3.1 PASIRUOŠIMAS TESTAVIMUI	11
3.2 BENDROSIOS TAISYKLĖS	11
3.3 MOKINIŲ, TURINČIŲ SPECIALIŲJŲ UGDYMOŠI POREIKIŲ DALYVAVIMAS	11
4 TESTŲ ADMINISTRATORIAUS VEIKSMAI M O K Y K L O J E	12
4.1 PASIRUOŠIMAS TESTAVIMUI. MOKINIŲ KODŲ UŽRAŠYMAS.....	12
4.2 MOKINIŲ TESTAVIMO EIGA (TESTO ADMINISTRAVIMAS)	13
4.3 KLAUSIMYNŲ PILDYMO ADMINISTRAVIMAS	13
5 MOKINIŲ DARBŲ VERTINIMAS	14
6 MOKINIŲ TESTŲ ĮVERTINIMŲ SUVEDIMAS	14
7 MOKYKLOS, KLASĖS IR MOKINIO MOKYMOSI PASIEKIMŲ ATASKAITŲ (PROFILIŲ) GENERAVIMAS IR PATEIKIMAS	15
7.1 ATASKAITŲ KŪRIMO ESMINIAI PRINCIPAI.....	15
7.2 ATASKAITŲ GENERAVIMO GRAFIKAS	15
8 IŠPLĖSTINĖ SAVIVALDYBĖS ATASKAITA.....	18

BENDRA INFORMACIJA TRUMPAI

Savivaldybės ir mokyklos, norėdamos įsivertinti mokinių mokymosi pasiekimus taikant Nacionalinio mokinių pasiekimų patikrinimo įrankius (diagnostinius ir standartizuotus testus), teikė paraiškas dalyvauti Nacionalinio egzaminų centro (toliau – NEC) organizuojamame veiksmo tyrime. Įvertinus paraiškas su savivaldybėmis ir mokyklomis buvo pasirašytos bendradarbiavimo sutartys.

Tyrimo tikslas – teikti grįžtamojo ryšio informaciją apie mokinių mokymosi rezultatus, šalies, savivaldybės ir mokyklos lygmenimis tobulinti mokinių mokymosi pasiekimų vertinimo procedūras ir plėsti duomenų, surinktų naudojant šalies lygmeniu parengtus Nacionalinio mokinių pasiekimų patikrinimo (toliau NMPP) bei nacionalinių mokinių pasiekimų tyrimų įrankius, panaudojimą ugdymo kokybei gerinti.

Mokinių mokymosi pasiekimų vertinimui bus panaudoti NMPP vertinimo įrankiai (testai) 2, 4, 6 ir 8 klasių mokiniams: 2 klasės mokinių NMPP vertinimo įrankiai: skaitymo, rašymo, matematikos testai (diagnostiniai); 4 klasės mokinių NMPP vertinimo įrankiai: skaitymo, rašymo, matematikos, pasaulio pažinimo testai; 6 klasės mokinių NMPP vertinimo įrankiai: skaitymo, rašymo, matematikos, testai; 8 klasės mokinių NMPP vertinimo įrankiai: skaitymo, rašymo, matematikos, gamtos mokslų ir socialinių mokslų testai.

Ugdymo aplinkos ir kokybės (mokyklos aplinkos, mokyklos klimato, mokyklų sukuriamos pridėtinės vertės ir kt.) rodiklių apskaičiavimui ir įvertinimui bus panaudoti mokinio (4, 6 ir 8 klasei) klausimynai. Mokinių klausimynai sudaryti remiantis nacionaliniais mokinių pasiekimų tyrimų klausimynais (nacionalinių tyrimų klausimynai ir kita tyrimų medžiaga skelbiama Nacionalinio egzaminų centro interneto svetainėje skyrelyje „Nacionaliniai tyrimai“ adresu <http://www.nec.lt/177/> ir skyrelyje „NMPP (Diagnostiniai vertinimo įrankiai ir standartizuoti testai)“ adresu <http://www.nec.lt/342/>.)

Nuo 2017 metų diagnostinių ir standartizuotų testų vykdymą reglamentuoja „Nacionalinio mokinių pasiekimų patikrinimo organizavimo ir vykdymo tvarkos aprašas“, patvirtintas Švietimo ir mokslo ministro 2017 m. sausio 4 d. įsakymu Nr. V6.

2018 M. TESTAVIMO GRAFIKAS IR TRUKMĖ

1 lentelė

Nurodyto dalyko/ugdymo srities NMPP testas	Testo pildymo trukmė	Rekomenduojama testų vykdymo data (rekomenduojama testavimo valanda – nurodytos dienos 9 val.)	Vertinimo instrukcijų paskelbimo KELTO sistemoje data (nurodytos dienos 12 val.)
2 KLASĖ			
RAŠYMAS, 1 dalis (teksto kūrimas)	apie 45 min.*	Balandžio 23 d.	Balandžio 23 d.
SKAITYMAS	apie 45 min.*	Gegužės 2 d.	Gegužės 2 d.
RAŠYMAS, 2 dalis¹ (kalbos sistema)	apie 45 min.*	Gegužės 4 d.	Gegužės 4 d.
MATEMATIKA	apie 45 min.*	Balandžio 25 d.	Balandžio 25 d.
4 KLASĖ			
RAŠYMAS	45 min.	Balandžio 23 d.	Balandžio 23 d.
SKAITYMAS	45 min.	Gegužės 2 d.	Gegužės 2 d.
MATEMATIKA	45 min.	Balandžio 25 d.	Balandžio 25 d.
PASAULIO PAŽINIMAS	45 min.	Gegužės 4 d.	Gegužės 4 d.
6 KLASĖ			
RAŠYMAS	45 min.	Balandžio 17 d.	Balandžio 17 d.
SKAITYMAS	45 min.	Balandžio 19 d.	Balandžio 19 d.
MATEMATIKA	45 min.	Balandžio 25 d.	Balandžio 25 d.
8 KLASĖ			
RAŠYMAS	60 min.	Balandžio 16 d.	Balandžio 16 d.
SKAITYMAS	60 min.	Balandžio 20 d.	Balandžio 20 d.
MATEMATIKA	60 min.	Balandžio 18 d.	Balandžio 18 d.
SOCIALINIAI MOKSLAI	60 min.	Balandžio 24 d.	Balandžio 24 d.
GAMTOS MOKSLAI	60 min.	Balandžio 26 d.	Balandžio 26 d.

* Laikas, skirtas 2 klasės diagnostinių testų atlikimui, gali būti pratęstas iki 55 min.

¹ Testas skirtas tik mokiniams besimokantiems mokyklose lietuvių mokomąja kalba.

2018 M. NMPP VYKDYMO PAGRINDINIŲ DATŲ TVARKARAŠTIS

2 lentelė

Nr.	Data	Vykdymo etapas
1.	Iki balandžio 9 d.	Numatyti testavimo vykdymo, testų vertinimo ir įvertinimų suvedimo tvarkas savivaldybės mokyklose (numatyti organizavimo modelį, paskirti atsakingus asmenis, suderinti datas ir pan.)
2.	Balandžio 3 d.	Mokyklų KELTAS paskyroje skelbiamas DIVEMO prisijungimo slaptažodis, skirtas mokinių dalyvausiančių testavime registracijai.
3.	Balandžio 3 d. – 11 d.	Mokinių sąrašų sutikrinimas. Mokyklos užregistruoja duomenų įvesties modulyje DIVEMO mokinius, kurie atliks testus. Sąrašus sutikrina kiekviena mokykla, savivaldybė šių mokinių sąrašų nemato. Patvirtinus mokinių sąrašus, automatiškai kiekvienam mokiniui suteikiamas kodas.
4.	Balandžio 16 d.	Savivaldybės KELTAS paskyroje pateikiami prisijungimo slaptažodžiai prie DIVEMO sistemos (kiekvienai mokyklai atskirai), skirti mokinių testų įvertinimų suvedimui , pateikiama duomenų įvedimo instrukcija ir bendrieji nurodymai testų pildymui.
5.	Balandžio 16 d. – gegužės 4 d.	Testų vykdymas mokyklose. Savivaldybės KELTAS paskyroje ir mokyklų duomenų įvedimo paskyroje skelbiamos vertinimo instrukcijos pagal 1 lentelėje skelbiamą grafiką.
6.	Iki birželio 1 d.	2 ir 4 klasės testų įvertinimų suvedimas į DIVEMO sistemą.
7.	Nuo gegužės 9 d.	2 ir 4 klasės mokinio, klasės ir mokyklos ataskaitų pateikimas. Ataskaitos skelbiamos savivaldybės ir mokyklų KELTAS paskyroje.
8.	Iki birželio 8 d.	6 ir 8 klasės testų įvertinimų suvedimas į DIVEMO sistemą.
9.	Iki gegužės 11 d.	Mokinių užpildytų klausimynų pristatymas į NEC.
10.	Nuo gegužės 10 d.	6 ir 8 klasės mokinio ir mokyklos ataskaitų pateikimas. Ataskaitos skelbiamos savivaldybės ir mokyklų KELTAS paskyroje.
11.	Spalio 25 d.	Išplėstinės ataskaitos savivaldybei pateikimas. Ataskaita ir jos priedai skelbiami savivaldybės KELTAS paskyroje.
12.	Spalio 25 d.	Išplėstinės ataskaitos kiekvienai savivaldybės mokyklai pateikimas. Ataskaita ir jos priedai skelbiami kiekvienos mokyklos KELTAS paskyroje.
13.	Iki lapkričio 30 d.	Savivaldybė viešai skelbia (galima savivaldybės interneto svetainėje) informaciją apie standartizuotų testų vykdymą ir apibendrintus rezultatus.

BENDRA INFORMACIJA DĖL DUOMENŲ PERDAVIMO

1. Testavimo metu bus naudojamos dvi NEC sistemos – duomenų perdavimo sistema KELTAS ir duomenų įvesties modulis DIVEMO.
2. Prisijungimo prie duomenų perdavimo sistemos KELTAS slaptažodis savivaldybėms ir mokykloms galioja vieneriems metams nuo sausio 10 d. iki sausio 10 d.
3. Prisijungimas prie DIVEMO sistemos galios viso veiksmo tyrimo metu.

KELTO sistemoje bus pateikiami:

1. Nuorodos į DIVEMO sistemą ir prisijungimo prie jos slaptažodžiai (turint nuorodą ir slaptažodį galima bus jungtis tiesiai prie DIVEMO, neprisijungiant prie duomenų perdavimo sistemos KELTAS).
2. Diagnostinių ir standartizuotų testų vertinimo instrukcijos (skelbiamos pagal testavimo grafiką).
3. Detali duomenų suvedimo instrukcija.
4. Atskirų mokinių, mokyklų ir klasių ataskaitos (profiliai), išplėstinės savivaldybės ataskaitos.

DIVEMO sistemoje bus pateikiami:

1. Mokyklų mokinių sąrašai (sąrašai bus prieinami tik mokykloms, savivaldybių atstovai neturės priejimo).
2. Mokinių kodai (skirti mokinio identifikavimui (be vardo/ pavardės) sujungimui su to mokinio klausimyno atsakymais).
3. NMPP testų vertinimo instrukcijos (skelbiamos pagal testavimo grafiką).
4. Testų rezultatų įvedimo modulis.

1 SUTARTIES ŠALIŲ TEISĖS IR PAREIGOS

1.1 NEC ĮSIPAREIGOJA

- 1.1.1 Parengti ir pateikti visą reikiamą testavimo medžiagą (mokinių skaičiai įrašyti bendradarbiavimo sutarčių prieduose): mokinių mokymosi pasiekimų testus (2, 4, 6, 8 klasėms) bei mokinių klausimynus (4, 6, 8 klasėms);
- 1.1.2 Parengti ir iki 2018 m. kovo 1 d. pateikti Bendrąją testavimo vykdymo tvarką.
- 1.1.3 Parengti specialią elektroninę programą, skirtą testų duomenims suvesti, apdoroti ir rezultatams apskaičiuoti. Ši programa padės apskaičiuoti ir parengti savivaldybės, mokyklos, kiekvienos klasės ir kiekvieno vaiko lygmens mokymosi pasiekimų ataskaitas (profilius), kuriose bus vaizdžiai pateikta esminė lyginamoji visų testuojamų dalykų rezultatų informacija (ataskaitų pavyzdžiai skelbiami NEC interneto svetainėje adresu <http://nec.lt/342/>).
- 1.1.4 Sugeneruoti mokinių kodus, kurie būtų naudojami mokinių testų sąsiuvinių bei klausimynų užkodavimui. Siekiant užtikrinti atskirų mokinių duomenų konfidencialumą, šie kodai bus naudojami į specialią elektroninę formą suvedant mokinių testų rezultatus bei mokinių klausimynų duomenis (mokinių testai ir klausimynai bus be mokinių pavardžių);
- 1.1.5 Konsultuoti kaip pasirengti testavimui, kaip vykdyti mokinių testavimą mokyklose, kaip vertinti mokinių darbus.
- 1.1.6 Mokinių užpildytų klausimynų, perduotų NEC, duomenis suvesti į duomenų bazę ir apskaičiuoti statistinius rodiklius, susijusius su ugdymo aplinka ir kokybe (mokyklos klimatas, mokinių mokėjimas mokyti ir pan.).
- 1.1.7 Iki 2018 m. spalio 25 d. parengti savivaldybės lygmens išplėstinę ataskaitą, kurioje būtų pateikta išsamesnė savivaldybės ir jos mokyklų rezultatų analizė: 2 klasės mokinių mokymosi pasiekimų diagnostinio vertinimo, taip pat 4, 6 ir 8 klasių mokinių 2017 metų testų rezultatų lyginamoji analizė. Vadovaujantis šia ataskaita galima būtų spręsti apie visos savivaldybės ir atskirų jos mokyklų darbo stiprybes ir tobulintinas sritis, joje būtų vaizdžiai pateikiami apibendrinti NMPP testų rezultatai, duomenys apie visos savivaldybės ir atskirų jos mokyklų sukuriama pridėtinę vertę bei kitus rodiklius, apskaičiuotus remiantis mokinio klausimyno atsakymais (mokėjimo mokyti, mokyklos klimato ir pan.). Visos savivaldybės ir atskirų jos mokyklų mokinių mokymosi pasiekimai (NMPP testų rezultatai) bus palyginti su šalies atitinkamų klasių ir ugdymo sričių mokinių pasiekimais (NMPP testų rezultatais), taip pat su šalies rezultatais bus palyginti ir statistiniai ugdymo aplinkos ir ugdymo kokybę atskleidžiantys rodikliai (ataskaitos pavyzdys skelbiamas NEC interneto svetainėje adresu <http://nec.lt/342/>).
- 1.1.8 Teikti grįžtamąjį ryšį apie veiksmo tyrimo rezultatus.

1.2 SAVIVALDYBĖ ĮSIPAREIGOJA

- 1.2.1 Informuoti mokyklas apie savivaldybės sprendimą 2017–2018 mokslo metų pabaigoje atlikti 2, 4, 6 ir 8 klasių mokinių mokymosi pasiekimų vertinimą naudojantis NEC parengtais mokinių mokymosi pasiekimų vertinimo įrankiais.
- 1.2.2 Pasiimti visą parengtą tyrimo medžiagą iš Nacionalinio egzaminų centro.
- 1.2.3 Atlikti mokinių pasiekimų vertinimą naudojant pateiktus vertinimo įrankius:
 - 1.2.3.1 Vadovaujantis testavimo vykdymo tvarka ir laikantis nustatyto grafiko savivaldybės pavaldumo mokyklose administruoti **visus** pateiktus testus ir klausimynus bei užtikrinti testų ir klausimynų administravimo patikimumą. Užtikrinti, kad 2 klasės mokinių vertinimą taikant pateiktus įrankius vykdytų vertinamus mokinius mokantis(ys) mokytojas(ai). Siekiant rezultatų objektyvumo ir patikimumo, savivaldybė gali vykdyti šios klasės mokinių vertinimo administravimo ir mokinių darbų vertinimo priežiūrą. Testų administravimo tvarką mokyklose nustato savivaldybė.
 - 1.2.3.2 Esant poreikiui, savivaldybė gali parengti savo testavimo grafiką, tačiau svarbu, jog tokia individualiame savivaldybės grafike tam tikros klasės ir dalyko testavimo diena negali būti ankstesnė nei nurodyta NEC pateiktame grafike.
 - 1.2.3.3 Nepažeisti testavimo medžiagos konfidencialumo reikalavimų – užtikrinti gautos testavimo medžiagos konfidencialumą iki atitinkamos klasės ir atitinkamo dalyko testavimo dienos.
 - 1.2.3.4 Pagal pateiktas vertinimo instrukcijas įvertinti mokinių darbus. Testų vertinimo tvarką nustato savivaldybė.
 - 1.2.3.5 Vadovaujantis Bendrąja testavimo vykdymo tvarka suvesti mokinių testų rezultatus į NEC parengtas ir pateiktas elektronines formas. Testų rezultatų suvedimo tvarką nustato savivaldybė.
 - 1.2.3.6 Įpareigoti mokyklas, kad jos supažindintų mokinius ir jų tėvus (globėjus, rūpintojus) su mokinių mokymosi pasiekimų ataskaitomis (profiliais).
- 1.2.4 Įpareigoti mokyklas informuoti mokinių tėvus (globėjus, rūpintojus) laikantis Lietuvos Respublikos asmens duomenų teisinės apsaugos įstatymo 5 straipsnio 1 dalies reikalavimų, kad atliekant mokymosi pasiekimų vertinimą bus naudojami mokinių klausimynai, kurių duomenys būtini apskaičiuojant mokyklai svarbius rodiklius.
- 1.2.5 Atlikti mokinių apklausą panaudojant NEC pateiktus klausimynus ir iki 2018 m. gegužės 11 d. užpildytus mokinių klausimynus (be mokinių pavardžių) pateikti NEC.
- 1.2.6 Su mokyklų ataskaitomis (pirminėmis (profiliais) ir antrinėmis (su apskaičiuotais ugdymo kokybės rodikliais) supažindinti mokyklas.
- 1.2.7 Apie savivaldybės mokyklose vykdomą mokymosi pasiekimų, taip pat ugdymo aplinkos ir ugdymo kokybės vertinimą informuoti savivaldybės švietimo bendruomenę, organizuoti šio vertinimo rezultatų pristatymus ir aptarimus savivaldybėje, mokyklose, informuoti tikslines grupes.
- 1.2.8 Iki 2018 m. lapkričio 30 d. savivaldybių interneto svetainėse paskelbti trumpas ataskaitas (laisva forma) apie standartizuotų testų vykdymą ir rezultatus. Viešai skelbiami tik apibendrinti savivaldybės mokyklų rezultatai.

- 1.2.9 Užpildyti ir iki 2018 m. lapkričio 30 d. pateikti NEC nustatytos formos ataskaitą (ataskaitos formą iki 2018 m. rugsėjo 30 d. pateiks NEC).

2 PASIRENGIMAS

Šiame skyrelyje bus aptarta:

- Pasirengimo testavimo vykdymui procedūros savivaldybėje.
- Mokinių sąrašų tikslinimas.
- Testavimo medžiaga.

2.1 PASIRENGIMO TESTAVIMO VYKDYMOI PROCEDŪROS SAVIVALDYBĖJE

Už NMPP vykdomą savivaldybių mokyklose atsakingi asmenys turi:

- 2.1.1 Numatyti testavimo vykdymo tvarką savivaldybės mokyklose (organizavimo modelis, atsakingi asmenys, testavimo administratoriai mokyklose ir pan.).
- 2.1.2 Numatyti mokinių darbų vertinimo tvarką (organizavimo modelis, atsakingi asmenys, datos ir pan.).
- 2.1.3 Numatyti mokinių rezultatų suvedimo tvarką savivaldybėje (organizavimo modelis, atsakingi asmenys, datos ir pan.).
- 2.1.4 Užtikrinti, kad apie vykdomą testavimą būtų informuotos šios tikslinės grupės: mokyklų vadovai, mokytojai, mokiniai, mokinių tėvai.
- 2.1.5 Mokyklas, kuriose mokiniai mokosi rusų ar lenkų mokomąja kalba, informuoti, kad joms bus pateikti NMPP testai ir klausimynai atitinkamai rusų/ lenkų kalbomis (išskyrus 8 klasės skaitymo ir rašymo testus, kurie bus pateikti lietuvių kalba).
- 2.1.6 Užtikrinti, kad kiekviena savivaldybės mokykla gautų, jei dar neturi, prisijungimo duomenis ir prisijungtų prie KELTO sistemos.
- 2.1.7 Susisiekti su mokyklomis ir informuoti jas dėl mokinių sąrašų patikslinimo. Mokinių sąrašus tikslins pačios mokyklos, savivaldybė konkrečių mokinių duomenų nematys. Mokinių, dalyvausiančių testavime, sąrašų tikslinimas bus vykdomas DIVEMO sistemoje. Nuoroda į šią sistemą ir prisijungimo slaptažodžiai bus pateikti mokyklai per KELTO sistemą. Mokyklai bus pasiekiami tik jos mokinių duomenys.
- 2.1.8 Iki testavimo pradžios savivaldybė turi užtikrinti visos testavimo medžiagos konfidencialumą.

2.2 MOKYKLŲ PRISIJUNGIMAS PRIE „KELTO“ SISTEMOS

- 2.2.1 Kiekviena savivaldybės mokykla dalyvaujanti veiksmo tyrime turi turėti prisijungimą prie duomenų perdavimo sistemos KELTAS.
 - 2.2.1.1 Jei mokykloje vykdomi Valstybiniai brandos egzaminai (VBE) ar Pagrindinio ugdymo pasiekimų patikra (PUPP), tai mokyklos turimas KELTAS prisijungimo slaptažodis galios ir standartizuotų testų vykdymui ir papildomai mokyklai KELTO slaptažodžiai nebus suteikiami.
 - 2.2.1.2 Vokai su mokyklų prisijungimo duomenimis prie KELTO sistemos perduoti savivaldybėms 2018 metų sausio mėn. Ant voko nurodyta, kuriai mokyklai jis skirtas. Šie prisijungimai skirti tik toms mokykloms, kurios dar neturi savo prisijungimo prie KELTO sistemos.
 - 2.2.1.3 Savivaldybės turi perduoti vokus iki 2018 m. kovo 26 d. nurodytų mokyklų direktoriams ar asmenims, atsakingiems už duomenų tvarkymą sistemoje KELTAS. Voko turinys yra konfidenciali informacija, skirta tik tai konkrečiai mokyklai. Mokykla, gavusi voką, jame ras nuorodą į KELTO sistemą, prisijungimo duomenis, darbo su KELTO sistema instrukcijas ir kitą reikalingą informaciją.
- 2.2.2 Nuoroda į duomenų įvedimo sistemą DIVEMO ir prisijungimo prie jos slaptažodžiai mokyklai bus pateikti KELTE nuo 2018 m. balandžio 3 d.

2.3 MOKYKLŲ PRISIJUNGIMAS PRIE „DIVEMO“ SISTEMOS

- 2.3.1 Nuoroda į duomenų įvedimo modulį DIVEMO ir prisijungimo prie jo slaptažodžiai mokykloms bus pateikti KELTO sistemoje.
- 2.3.2 DIVEMO sistema yra visiškai atskira, nesusijusi su KELTO sistema.
- 2.3.3 Prisijungę prie DIVEMO sistemos (<http://krs.nec.lt/divemo/>), mokyklos joje ras visų klasių, kurių mokiniai dalyvaus tyrime, pirminius sąrašus, kuriuos turės patikslinti (šie pirminiai sąrašai bus sudaryti remiantis duomenimis iš Mokinių registro).

2.4 MOKINIŲ SĄRAŠŲ TIKSLINIMAS

- 2.4.1 Mokinių, dalyvaujančių testavime sąrašus ir papildomą reikalingą informaciją (mokomoji kalba, ugdymo programa) tikslina ir įveda pačios mokyklos DIVEMO sistemoje. Šie duomenys apie mokinius bus prieinami tik mokykloms ir savivaldybės atstovai jų nematys.
- 2.4.2 DIVEMO sistemoje bus patalpinti pirminiai mokinių sąrašai, kuriuose pateikti duomenys iš Mokinių registro.
- 2.4.3 Tikslindama mokinių sąrašus mokykla turi:
 - 2.4.3.1 Papildyti sąrašą (į sąrašą įtraukti mokinius, jeigu jų pateikiamame sąrašė nėra).
 - 2.4.3.2 Iš sąrašo ištrinti mokinius, kurie dėl vieno ar kitų priežasčių nebus testuojami.
 - 2.4.3.3 Redaguoti informaciją, duomenis apie mokinius (pavyzdžiui pakeisti/patikslinti klasės pavadinimą ir pan.).
 - 2.4.3.4 Įvesti prašomus papildomus duomenis (klasės mokomoji kalba, mokinio mokymosi programa (jeigu mokins mokosi pagal individualizuotą ar pritaikytą programą) ir kt.).
- 2.4.4 DIVEMO sistemoje mokykloms taip pat bus pateikti sąrašai, kiek testavimo medžiagos (testų sąsiuvinių ir klausimynų) joms yra supakuota. Spausdinant ir pakuojant testavimo medžiagą buvo vadovaujama bendradarbiavimo su savivaldybe sutartyje nurodytu mokinių skaičiumi kiekvienoje mokykloje. **SVARBU! Papildomų sąsiuvinių nėra pridėta.** Mokyklų patikslintas mokinių skaičius negali viršyti DIVEMO sistemoje pateikiamo supakuoto testų sąsiuvinių skaičiaus. Jeigu patikslintas mokinių skaičius viršija nurodytą testų kiekį, tai trūkstamą kiekį testų turės atsispausdinti pati mokykla.
- 2.4.5 Mokinių sąrašus DIVEMO sistemoje mokyklos turi patikslinti **nuo 2018 m. balandžio 3 d. iki balandžio 11 d.**
- 2.4.6 Patikslinus ir patvirtinus mokinių sąrašą DIVEMO sistema automatiškai sugeneruoja mokinių kodus ir juos galima išsisaugoti atskiru *word* dokumentu. Bet kuriuo kitu testavimo metu prisijungus prie DIVEMO mokinių sąrašų sutikrinimo modulio galima atsisiųsti ir atsispausdinti mokinių ir juos atitinkančių kodų sąrašus.

2.5 TESTAVIMO MEDŽIAGA

2.5.1 Savivaldybėms pateikiama ši tyrimo medžiaga:

3 lentelė

Klasė	Mokykloms lietuvių mokomąja kalba	Mokykloms rusų/ lenkų mokomąja kalba
2 KLASĖ	Skaitymo diagnostinis testas	Skaitymo diagnostinis testas – vertimas į rusų/ lenkų kalbą
	Rašymo diagnostinis testas, 1 dalis (teksto kūrimas)	Rašymo diagnostinis testas, 1 dalis (teksto kūrimas) – vertimas į rusų/ lenkų kalbą
	Rašymo diagnostinis testas, 2 dalis (kalbos sandaros pažinimas)	-
	Matematikos diagnostinis testas	Matematikos diagnostinis testas – vertimas į rusų/ lenkų kalbą
4 KLASĖ	Skaitymo testas	Skaitymo testas – vertimas į rusų/ lenkų kalbą
	Rašymo testas	Rašymo testas – vertimas į rusų/ lenkų kalbą
	Pasaulio pažinimo testas	Pasaulio pažinimo testas – vertimas į rusų/ lenkų kalbą
	Matematikos testas	Matematikos testas – vertimas į rusų/ lenkų kalbą
	Mokinio klausimynas	Mokinio klausimynas – vertimas į rusų/ lenkų kalbą
6 KLASĖ	Skaitymo testas	Skaitymo testas – vertimas į rusų/ lenkų kalbą
	Rašymo testas	Rašymo testas – vertimas į rusų/ lenkų kalbą
	Matematikos testas	Matematikos testas – vertimas į rusų/ lenkų kalbą
	Mokinio klausimynas	Mokinio klausimynas – vertimas į rusų/ lenkų kalbą
8 KLASĖ	Skaitymo testas	Skaitymo testas – lietuvių kalba
	Rašymo testas	Rašymo testas – lietuvių kalba
	Matematikos testas	Matematikos testas – vertimas į rusų/ lenkų kalbą
	Socialinių mokslų testas	Socialinių mokslų testas – vertimas į rusų/ lenkų kalbą
	Gamtos mokslų testas	Gamtos mokslų testas – vertimas į rusų/ lenkų kalbą
	Mokinio klausimynas	Mokinio klausimynas – vertimas į rusų/ lenkų kalbą
Vokai su lipdukais mokinių klausimynams		

Pastaba. Mokiniams bus pateikti vienodi vieno dalyko/ugdymo srities testai (kelių alternatyvių variantų nebus).

- 2.5.2 Kiekvienos mokyklos ir klasės (2, 4, 6 ir 8 klasės) skirtingų dalykų testai ir mokinio klausimynai supakuoti atskiruose plastikiniuose vokuose.
- 2.5.3 Ant kiekvieno voko yra nurodyta, kuriai mokyklai ir kuriai klasei (2, 4, 6 ar 8-tai) skirtas vokas, kokio dalyko testai yra viduje.
- 2.5.4 Kai kurių mokyklų (labai dideliu mokinių skaičiumi) vieno dalyko testai (pvz. matematikos) gali būti supakuoti keliuose vokuose.
- 2.5.5 Visa testavimo medžiaga (vokai su testais ir klausimynais bei vokai su lipdukais mokinių klausimynams) savivaldybei bus supakuoti dėžėse. Rekomenduojama gavus dėžes patikrinti, ar jose pateikta visa reikiama medžiaga (ar visoms mokykloms visų rūšių testavimo medžiaga yra pateikta).
- 2.5.6 Atverti vokus iki nurodytos datos griežtai draudžiama – voką su konkreto dalyko testais galima atplėšti tik to testo vykdymo dieną.

3 TESTAVIMO VYKDYMAS IR ADMINISTRAVIMAS MOKYKLOSE

3.1 PASIRUOŠIMAS TESTAVIMUI

- 3.1.1 Su mokyklų atstovais aptarti NMPP testų ir klausimynų administravimo organizavimo klausimus mokyklose. SVARBU atkreipti dėmesį, kad konkretaus dalyko testas yra vienodas visiems mokiniams, todėl svarbu mokinius testavimo metu susodinti taip, jog būtų minimizuota nusirašymo galimybė.
- 3.1.2 Testuojant mokyklose rusų ir lenkų mokomosiomis kalbomis svarbu atkreipti dėmesį, kad 2, 4 ir 6 klasės mokiniai visus testus ir klausimyną turės pildyti savo mokomąja kalba, aštuntokai turės atlikti matematikos, socialinių mokslų ir gamtos mokslų testus ir pildyti klausimyną savo mokomąja kalba, o skaitymo ir rašymo užduotis – lietuvių kalba;
- 3.1.3 Iš anksto informuoti mokyklas, kad testuojamų klasių mokiniai testavimo metu turi turėti rašymo priemonę, pieštuką, trintuką, liniuotę. Atliekant matematikos testą skaičiuokliais naudotis negalima.

3.2 BENDROSIOS TAISYKLĖS

- 3.2.1 Administruojant testą negalima atsakinėti į tokius klausimus, kurie galėtų mokiniams padėti ar sutrukdyti teisingai atsakyti į konkrečius testų klausimus.
- 3.2.2 Svarbu įsitikinti, kad visi mokiniai supranta, ką jie turi daryti, ir žino, kaip užrašyti savo atsakymus. Galima atsakinėti į su tuo susijusius klausimus.
- 3.2.3 Rekomenduojama, kad mokiniai be rimtos priežasties testavimo metu neišeitų iš testavimo patalpos.
- 3.2.4 Jei mokykloje testuojamos kelios paralelinės klasės, testavimas turi būti vykdomas tuo pačiu metu.
- 3.2.5 Užtikrinti testų konfidencialumą (testavimo medžiagos NEGALIMA kopijuoti, nurašyti ir t.t.).
- 3.2.6 **2 klasės mokinių vertinimas taikant pateiktus įrankius turi vykti jų klasėse. Vykdam testavimą, vertinant mokinių darbus, turi dalyvauti vertinamus mokinius mokantis(ys) mokytojas(ai).**

3.3 MOKINIŲ, TURINČIŲ SPECIALIŲJŲ UGDYMO SI POREIKIŲ DALYVAVIMAS

- 3.3.1 Svarbiausia vadovautis nuostata, jog visų mokinių mokymosi pasiekimai yra svarbūs, ir kiekvieno mokinio pažangos planavimas turi būti atliekamas remiantis kuo objektyvesniais mokymosi pasiekimų duomenimis. Specialiųjų ugdymosi poreikių turintys mokiniai testavimo dieną neturi patirti atskirties, jie turi teisę vienodomis sąlygomis dalyvauti mokymosi pasiekimų vertinime ir atlikti tuos pačius testus, kuriuos atlieka visi atitinkamos klasės mokiniai, taip pat gauti tokios pat formos ataskaitą apie savo mokymosi pasiekimus.
- 3.3.2 Specialiųjų ugdymosi poreikių turintiems mokiniams būtina sudaryti esminius specialiuosius jų poreikius atitinkančias sąlygas (pvz. patogi, dėmesio neblaškanti sėdėjimo vieta, tinkama rašymo priemonė, geras apšvietimas), tačiau negalima suteikti pagalbos (pvz. aiškinti užduočių sąlygas, leisti naudotis skaičiuokliu ar skirti daugiau laiko), dėl kurios mokinio rezultatai galėtų būti geresni, nes tik užtikrinant vienodas sąlygas mokinių rezultatai gali būti palyginami be papildomų sąlygų. Svarbu, kad testų rezultatai parodytų realią padėtį (pvz. ką mokinys gali/negali atlikti savarankiškai be niekieno pagalbos) ir padėtų planuojant mokiniui būtiną paramą ateityje.
- 3.3.3 Ypatingais atvejais, kai dalyvavimas testavime gali turėti neigiamą poveikį specialiųjų ugdymosi poreikių turinčio vaiko savijautai ar sveikatai, pasitarus su mokinio tėvais, galima nuspręsti mokinio testavimą organizuoti kitaip (pvz. testavimą organizuoti atskiroje patalpoje, kitą dieną ar suteikiant kitas išskirtines sąlygas, priemones ar pagalbą) arba mokinio visai netestuoti (dėl tokių sprendimų mokykla pati turėtų priimti atsakomybę).
- 3.3.4 Jeigu specialiųjų ugdymosi poreikių turintis mokinys testus iš pradžių atliko vienodomis sąlygomis, tačiau, pedagogų nuomone, jam pritrūko laiko ir/arba kitokios paramos, rekomenduojama mokiniui pasiūlyti pakartoti testą (arba leisti tęsti darbą pažymėjus, kuri testo dalis buvo atlikta iki to momento, kai sąlygos pasikeitė) jau kitokiomis sąlygomis ir išsiaiškinti, kokia pagalba mokiniui yra veiksminga ir ar tikrai padeda pasiekti geresnių rezultatų.
- 3.3.5 Jeigu, mokyklos sprendimu, mokiniui atliekant testą buvo suteikta jo rezultatus paveikusi pagalba (pvz. skiriama daugiau laiko, leidžiama naudotis skaičiuokliu ir pan.), apie tai turi būti pažymėta mokinio testo sąsiuvinyje ir DIVEMO sistemoje.

3.3.6 Specialiųjų ugdymosi poreikių turinčių mokinių rezultatų suvedimas į DIVEMO sistemą ir rezultatų interpretavimas:

3.3.6.1 Visų mokinių, atlikusių NMPP testus, rezultatai turi būti suvedami į DIVEMO sistemą;

3.3.6.2 Jeigu mokinys mokosi pagal pritaikytą ar individualizuotą ugdymo programą, tačiau testus atlieka kaip ir visi kiti mokiniai – be papildomos pagalbos, galinčios turėti įtakos rezultatams, DIVEMO sistemoje nieko papildomai žymėti nereikia. Šiuo atveju mokinio ataskaitoje-profilyje bus pažymėta, jog mokinys mokosi pagal pritaikytą arba individualią ugdymo programą, tačiau testą atliko be papildomos pagalbos. Tokiu atveju, rekomenduojama su mokiniu ir/arba mokinio tėvais individualiai aptarti mokinio atliktas ir neatliktas užduotis, o mokinio rezultatus interpretuoti atsižvelgiant į tai, jog nors ugdymo procese mokiniui pagalba yra suteikiama, testą mokinys atliko tokiomis pat sąlygomis kaip ir kiti mokiniai. Aptariant rezultatus svarbu turėti omenyje, kad šie rezultatai turi būti vertinami, analizuojami ir interpretuojami individualiai, atsižvelgiant į mokyklai žinomas aplinkybes.

3.3.6.3 Jeigu mokinys mokosi pagal pritaikytą ar individualizuotą ugdymo programą ir atliekant testą jam buvo suteikta specialistų rekomenduojama pagalba (galinti turėti įtakos rezultatams) – suvedant mokinio rezultatus į DIVEMO sistemą, specialiai tam skirtoje vietoje (suvedant rezultatus tai bus matoma) reikia pažymėti, jog mokinys testą atliko su pagalba. Šiuo atveju mokinio profilyje bus pažymėta, jog mokinys mokosi pagal pritaikytą arba individualią ugdymo programą ir testą atliko su pagalba. Tokiu atveju, rekomenduojama su mokiniu ir/arba mokinio tėvais individualiai aptarti mokinio atliktas ir neatliktas užduotis, o mokinio rezultatus interpretuoti atsižvelgiant į jam suteiktą pagalbą. Aptariant rezultatus svarbu žinoti, kad rezultatai, gauti pakeitus sąlygas, turi būti vertinami, analizuojami ir interpretuojami individualiai, atsižvelgiant į mokyklai žinomas aplinkybes. Individuali testo rezultatų ir atskirų užduočių, atliktų vienodomis arba skirtingomis sąlygomis, analizė gali būti labai naudinga planuojant tolesnę tikslingą mokymosi pagalbą mokiniui.

3.3.6.4 Mokyklos ir klasės ataskaitose rezultatai bus apskaičiuojami ir pateikiami dvejopai: visų testus atlikusių mokinių rezultatai (vidurkis, pasiekimų lygiai ir pan.) ir mokyklos ar klasės mokinių rezultatai neįskaičiuojant specialiųjų ugdymosi poreikių mokinių rezultatų. Todėl rekomenduojama, jog vienomis ar kitomis sąlygomis, testus laikytų visi mokyklos mokiniai.

4 TESTŲ ADMINISTRATORIAUS VEIKSMAI MOKYKLOJE

4.1 PASIRUOŠIMAS TESTAVIMUI. MOKINIŲ KODŲ UŽRAŠYMAS

4.1.1 Tyrimo administratorius mokykloje pasiima mokinių sąrašą su mokinių kodais.

4.1.2 Mokinių kodai mokykloms bus sugeneruojami automatiškai DIVEMO sistemoje po mokyklos mokinių sąrašų patikslinimo. **Tas pats mokinio kodas bus naudojamas visiems to mokinio testams ir klausimynui identifikuoti.**

4.1.3 Mokinio kodą įrašyti **būtina**, nes tai leis Nacionaliniam egzaminų centrui tarpusavyje susieti to paties mokinio atliktų testų įvertinimus ir jo klausimyno atsakymus.

4.1.4 Testavimo dieną administratorius atplėšia voką su testais ir naudodamasis sąrašu ant kiekvieno testo užrašo mokinio kodą. Mokinio klausimyno užkodavimo nurodymus žr. skyrelyje KLAUSIMYNŲ PILDYMO ADMINISTRAVIMAS). Mokinio kodas ant testų sąsiuvinių užrašomas tam skirtuose langeliuose (žr. žemiau esančiame paveikslėlyje).

4.1.5 Prieš pat testavimą, naudojantis sąrašu mokiniams išdalijami užkoduoti testai ar klausimynai.

4.1.6 Sąrašas, kuriame nurodytas mokinio vardas, pavardė bei kodas, paliekamas mokykloje.

4.2 MOKINIŲ TESTAVIMO EIGA (TESTO ADMINISTRAVIMAS)

- 4.2.1 Iki 5-ių minučių vyksta pasiruošimas testavimui.
- 4.2.2 Administratorius perskaito „Bendruosius nurodymus“ („Bendrieji nurodymai“ bus paskelbti KELTE).
- 4.2.3 Administratorius skelbia testo pradžią. 4 ir 6 klasei skiriama 45 min., o 8 klasei – 60 min. 2 klasei skiriama apie 45 min., tačiau, esant poreikiui, šis laikas gali būti pratęstas iki 55 min. Detalesni nurodymai dėl 2 klasės diagnostinių testų administravimo bus parengti ir patalpinti KELTE iki balandžio 8 d.
- 4.2.4 Praėjus atitinkamai 2, 4, 6/ 8 klasei 40/ 55 minutėms, testo administratorius turi pranešti mokiniams, kad jiems liko dirbti 5 minutės.
- 4.2.5 Jeigu testavimo metu atsitiktų, jog kai kurie mokiniai testą užpildytų anksčiau už kitus, testų administratorius turi paprašyti mokinio dar kartą peržvelgti savo atliktą darbą, patikrinti ar tikrai viską atliko.

4.3 KLAUSIMYŲ PILDYMO ADMINISTRAVIMAS

- 4.3.1 **Mokinio kodas.** Klausimynams užkoduoti bus naudojami **lipdukai su brūkšniniais kodais**, kurie atitinka konkrečių mokinių kodus. Užpildytų klausimynų duomenys vėliau Nacionaliniame egzaminų centre bus skenuojami ir atpažįstami kompiuterinėmis programomis, todėl lipduką reikia užklijuoti horizontaliai, tam skirtoje vietoje – laukelyje „Mokinio kodas“ (žr. žemiau).



- 4.3.2 Jei kuriam nors vienam ar daugiau mokinių trūksta jo brūkšninio kodo, tuomet mokinio kodą ant klausimyno reikia užrašyti ranka į tam skirtus langelius (žr. pav. aukščiau). Mokinio kodo skaitmenis reikia rašyti aiškiai ir įskaitomai.
- 4.3.3 Jei klausimynų yra mažiau nei mokinių, trūkstamus klausimynus reikia atšviesti (be mokinio brūkšninio kodo), tačiau tokiu atveju būtina pažymėti, kad tai yra kopija.
- 4.3.4 **Mokinių, pildančių klausimynus instruktavimas.** Mokiniam būtina paaiškinti, kad neskubėtų pildyti klausimyno, pirma atidžiai perskaitytų klausimą, stengtųsi kuo mažiau pribraukyti, nelamdytų lapo. Kiekvienam klausimui šalia pasirinkto atsakymo esantį langelį pažymėtų kryžiuoku, o ne kitais simboliais. Stengtųsi tilpti į skirto langelio rėmus. Kitų to klausimo atsakymų langelių nežymėtų jokiais kitais simboliais. Klausimyną reikia pildyti **tik mėlyna ar juoda spalva** rašančiu rašikliu, jokių būdu **nepildyti pieštuku**.
- 4.3.5 **Klausimyno konfidencialumas.** Mokiniam reikėtų paaiškinti, kad jų atsakymai nebus prieinami nei mokyklos mokytojams, nei administracijai, nes vos tik užpildžius klausimynus, jie bus sudėti į voką ir išsiųsti į Nacionalinį egzaminų centrą. Vėliau mokyklai bus pateikti tik apibendrinti klausimynų rezultatai. Mokiniam pildant klausimyną, mokytojai turėtų nesikišti, nestebėti, ką žymi mokiniai, nekomentuoti, papildomai nieko neaiškinti, mokiniai turi jaustis saugūs ir atsakinėdami pateikti savo nuomonę.
- 4.3.6 **Pildymo trukmė.** Administratorius, prieš paskelbdamas klausimyno pildymo pradžią, turi nurodyti, kad jam užpildyti bus skiriama apie 20 min. (pagal poreikį iki 30 min.).
- 4.3.7 **Klausimynų gražinimas.** Mokiniam užpildžius klausimynus, jie **iš karto** sudedami į vokus ir išsiunčiami į savivaldybę, o iš savivaldybės – į NEC. Užpildytus mokinių klausimynus (be mokinių pavardžių) savivaldybė pateikia NEC iki 2018 m. gegužės 11 d.

5 MOKINIŲ DARBŲ VERTINIMAS

- 5.1. NMPP testų vertinimo instrukcijos ir vertinimo lapai (vertinimo lapai skirti įrašyti mokinio įvertinimus, jeigu tokį vertinimo būdą pasirenka savivaldybė/mokykla) bus pateikti duomenų perdavimo sistemoje KELTAS ir duomenų įvedimo modulyje DIVEMO (pateikimo grafiką žr. 1-oje lentelėje).
- 5.2. Prieš mokinių darbų vertinimą vertintojų grupei rekomenduojama organizuoti vertinimo instrukcijų aptarimą.
- 5.3. Siekiant gauti patikimus rezultatus labai svarbu vadovautis vertinimo instrukcija, joje nurodytais vertinimo kriterijais. Esant vertinimo instrukcijos neaiškumams, prašome kreiptis į NEC darbuotojus, dėl vieno ar kito atsakymo interpretavimo.
- 5.4. Testų sąsiuvinyje prie kiekvienos užduoties dešinėje lapo pusėje (paraštėje) atspausdintas langelis skirtas vertintojui. Jame vertintojas įrašo, kiek tos užduoties taškų mokinyms surinko. Virš langelio esantys rutuliukai parodo, kiek maksimaliai taškų galima surinkti pilnai atlikus šią užduotį. Vienas rutuliukas reiškia, kad mokinyms gali surinkti 1 arba 0 taškų, du rutuliukai reiškia, kad mokinyms gali surinkti 2, 1 arba 0 taškų, ir t.t.
- 5.5. Langeluose vertintojai gali įrašyti **tik sveikąjį skaičių**, t.y. mokiniai gali surinkti 0, 1, 2, 3 ir t.t. taškus, galimybės surinkti pusę taško ar kitą dalį taško **nėra**.

6 MOKINIŲ TESTŲ ĮVERTINIMŲ SUVEDIMAS

- 6.1. Mokinių testų įvertinimų suvedimas vykdomas DIVEMO sistemoje.
- 6.2. Savivaldybei bus pateikti visų jos mokyklų prisijungimai prie DIVEMO sistemos, skirti tų mokyklų mokinių testų įvertinimams suvesti. Prisijungimai bus pateikti savivaldybės KELTO paskyroje nuo 2018 m. balandžio 16 d. Mokykloms testų užduočių įvertinimų suvedimui galios tas pats prisijungimo slaptažodis kaip ir mokinių sąrašų tikslinimui.
- 6.3. Kiekvienos mokyklos mokinių testų užduočių įvertinimų suvedimas vyks tik DIVEMO (<http://krs.nec.lt/divemo/>) sistemoje, prisijungus prie konkrečios mokyklos paskyros. Prisijungimas prie DIVEMO yra nepriklausomas nuo prisijungimo prie duomenų perdavimo sistemos KELTAS.
- 6.4. Detali duomenų suvedimo instrukcija bus pateikta dvejose vietose: savivaldybės KELTAS paskyroje ir mokyklų DIVEMO paskyroje nuo 2018 m. balandžio 16 d.
- 6.5. Vienos mokyklos mokinių **testų įvertinimus vienu metu gali įvesti keli asmenys**, besinaudojantys tuo pačiu DIVEMO prisijungimo slaptažodžiu. Todėl vienu metu vienas asmuo gali suvedinėti mokinių matematikos testo įvertinimus, o tuo pačiu metu kitas – tų pačių mokinių skaitymo testo įvertinimus ir pan.
- 6.6. Išlaikant **mokinio tapatybės konfidencialumą**, DIVEMO duomenų įvedimo modulyje, prieš įvedant mokinio testo įvertinimus, bus prašoma įvesti tik mokinio kodą (mokinio vardas ir pavardė nebus įvedami). Mokinių kodų ir vardų bei pavardžių sąrašas bus žinomas tik mokyklos atstovams.
- 6.7. Duomenų įvedimo modulyje DIVEMO bus galima **koreguoti** ar visai ištrinti jau suvestus įrašus, t.y. neteisingai suvedę mokinio testo duomenis, galėsite juos taisyti, iki kol bus baigtas ir patvirtintas duomenų įvedimas.
- 6.8. **Duomenų įvedimo pabaiga fiksuojama paspaudus mygtuką PATVIRTINTI**. Po šio patvirtinimo galimybės koreguoti suvestų duomenų nebebus. Kilus nesklandumams, prašome kreiptis į Viliją Jaruševičiūtę, el.p. vilija.jaruseviciute@nec.lt, tel. 8 5 210 2045.
- 6.9. Kiekvieno dalyko rezultatų įvedimo patvirtinimai atliekami atskirai. T.y. suvedus visus konkrečios mokyklos konkretaus mokomojo dalyko (visų 2, 4, 6 arba 8 klasės mokinių) įvertinimus, galima patvirtinti, kad šio dalyko duomenų įvedimas jau baigtas. Tai atliekama DIVEMO programoje paspaudus mygtuką PATVIRTINTI – taip Nacionalinis egzaminų centras informuojamas, kad to mokomojo dalyko įvertinimai jau suvesti.
- 6.10. Suvedus konkrečios mokyklos atitinkamos klasės mokinių (visų ketvirtokų arba visų aštuntokų) visų mokomųjų dalykų testų įvertinimus ir DIVEMO programoje patvirtinus visų mokomųjų dalykų mokinių įvertinimų suvedimus, yra fiksuojama (data ir laikas), kad atitinkamos klasės (2, 4, 6 ar 8) duomenų suvedimas jau baigtas ir prasideda ataskaitų generavimas. Ataskaitos (profiliai) kiekvienai mokyklai, klasei ir kiekvienam mokiniui, generuojami remiantis ataskaitų generavimo grafiku, pateiktu 4 lentelėje.

7 MOKYKLOS, KLASĖS IR MOKINIO MOKYMOSI PASIEKIMŲ ATASKAITŲ (PROFILIŲ) GENERAVIMAS IR PATEIKIMAS

7.1 ATASKAITŲ KŪRIMO ESMINIAI PRINCIPAI

- 7.1.1 Mokyklos, klasės ir mokinio mokymosi pasiekimų ataskaitos (profiliai) generuojami automatiškai pagal iš anksto numatytą maketą.
- 7.1.2 Visos sugeneruotos ataskaitos bus pateiktos PDF formatu.
- 7.1.3 2, 4, 6 ir 8 klasės ataskaitų generavimas tarpusavyje nesusijęs. Mokyklos, klasės ir mokinio mokymosi pasiekimų ataskaitos bus pateikiamos atskiruose dokumentuose pagal klases.
- 7.1.4 Visos sugeneruotos mokymosi pasiekimų ataskaitos bus automatiškai talpinamos mokyklos ir savivaldybės KELTO paskyroje ir **nebus siunčiamos** elektroniniu paštu ar talpinamos kitose duomenų perdavimo sistemose.
- 7.1.5 Savivaldybė savo KELTAS paskyroje matys visų jai pavaldžių dalyvavusių mokyklų ir mokinių (be vardų ir pavardžių) ataskaitas. Mokyklos ataskaitos formuojamos taip, kad atskiruose dokumentuose bus pateikta kiekvienos mokyklos 2, 4, 6 ar 8 klasės mokymosi pasiekimų ataskaita, o mokinių ataskaitos grupuojamos pagal mokyklas ir atskiruose dokumentuose bus pateiktos visų vienos mokyklos 2, 4, 6 ar 8 klasės mokinių mokymosi pasiekimų ataskaitos. Šiose ataskaitose duomenys bus pateikti be mokinių vardų ir pavardžių (bus pateikiami tik mokinių kodai).
- 7.1.6 Mokykla savo KELTAS paskyroje matys tik savo mokyklos, klasių ir mokinių mokymosi pasiekimų ataskaitas. Mokinių ataskaitos atskiruose dokumentuose grupuojamos pagal tos mokyklos klases (4a, 4b, 8a ir t.t.). Mokyklai skirtoje kiekvieno mokinio ataskaitoje bus nurodytas testavime dalyvavusio mokinio vardas, pavardė ir kodas.
- 7.1.7 Ataskaitose bus pateikiami lyginamieji mokyklos/ klasės/ mokinio ir šalies rezultatai. Ataskaitose, kaip „šalies rezultatas“, bus naudojami nacionalinių mokinių pasiekimų tyrimų reprezentatyvios imties iš bendrojo ugdymo **lietuvių mokomąja kalba mokyklų** rezultatai (t.y. NMPP rezultatų ataskaitose visų mokyklų, nepriklausomai nuo mokomosios kalbos (lietuvių/ rusų/ lenkų), mokinių rezultatai lyginami su šalies mokinių, iš mokyklų lietuvių mokomąja kalba, rezultatais).

7.2 ATASKAITŲ GENERAVIMO GRAFIKAS

4 lentelė

2 KLASĖ		4 KLASĖ	
Duomenys patvirtinti iki nurodytos dienos 12 val.	Sugeneruojami profiliai	Duomenys patvirtinti iki nurodytos dienos 12 val.	Sugeneruojami profiliai
Gegužės 22 d.	Gegužės 29 d.	Gegužės 9 d.	Gegužės 10 d.
<i>Pastaba: šios datos galioja tik jeigu iki gegužės 22 d. duomenis suveda ne mažiau kaip 80 proc. mokyklų</i>		Gegužės 16 d.	Gegužės 17 d.
		Gegužės 23 d.	Gegužės 24 d.
Gegužės 24 d.	Birželio 7 d.	Gegužės 30 d.	Gegužės 31 d.
6 KLASĖ		8 KLASĖ	
Duomenys patvirtinti iki nurodytos dienos 12 val.	Sugeneruojami profiliai	Duomenys patvirtinti iki nurodytos dienos 12 val.	Sugeneruojami profiliai
Gegužės 10 d.	Gegužės 11 d.	Gegužės 11 d.	Gegužės 14 d.
Gegužės 17 d.	Gegužės 18 d.	Gegužės 18 d.	Gegužės 21 d.
Gegužės 24 d.	Gegužės 25 d.	Gegužės 25 d.	Gegužės 28 d.
Gegužės 31 d.	Birželio 1 d.	Birželio 1 d.	Birželio 4 d.

***Pastaba.** Mokyklos, suvedusios ir pateikusios duomenis vėliau nei paskutinės nurodytos datos, mokinių ir mokyklų profilius gaus per vieną mėnesį nuo pateikimo datos.*

MOKINIO PROFILIO MAKETAS (4, 6, 8 klasei)

Standartizuotų testų taikymas mokyklose 2018m. Mokinio ataskaita

Mokykla Kauno 100-oji mokykla

Klasė 8a klasė

Mokinys Vardenis pavarde (2010)



- Sioje trumpoje ataskaitoje mokinio pasiekimai lyginami:
- su klasės, kurioje jis mokosi pasiekimais (diagramose nurodytas klasės pavadinimas);
 - su mokyklos, kurioje jis mokosi pasiekimais (diagramose nurodytas pavadinimas - Mokykla);
 - su šalies 2014 metų Nacionaliniame mokinių pasiekimų tyrime dalyvavusių mokinių rezultatai (diagramose - Šalies).

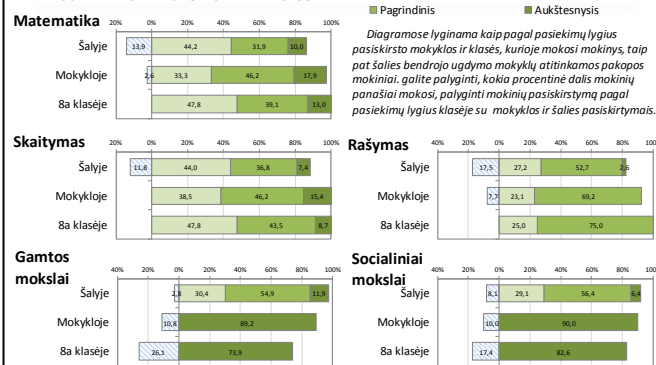
Daugiau informacijos apie standartizuotus testus rasite adresu <http://nec.lt/342/>

Pasiekimų lygis	MATEMATIKA	SKAITYMAS	RAŠYMAS	GAMTOS MOKSLAI	SOCIALINIAI MOKSLAI
Aukštesnysis	36 - 45	30 - 36	18 - 20	35 - 48	38 - 50
Pagrindinis	24 - 35	23 - 29	8 - 17	18 - 34	22 - 37
Patenkinamas	10 - 23	9 - 22	4 - 7	7 - 17	12 - 21
Nepasiekta patenkinamas	0 - 9	0 - 8	0 - 3	0 - 6	0 - 11

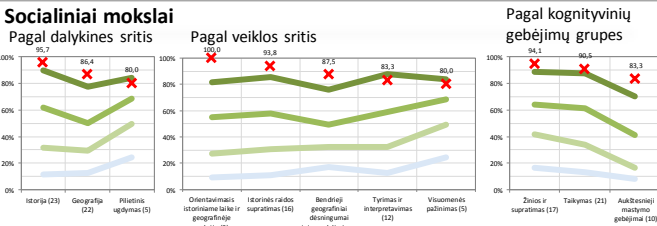
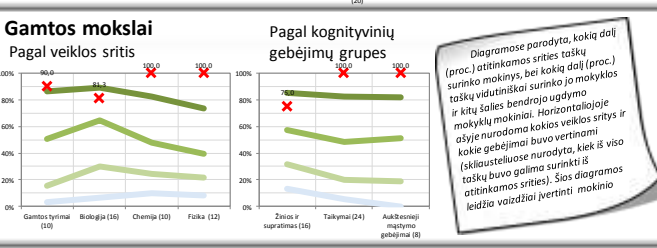
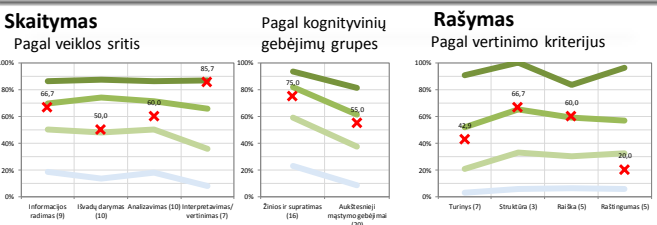
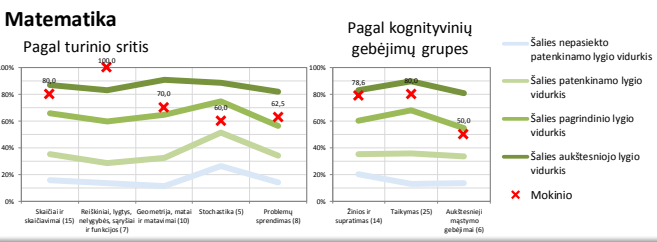
Mokinio pasiekta lygis: Matematika - Pagrindinis, Skaitymas - Pagrindinis, Rašymas - Pagrindinis, Gamtos mokslai - Aukštesnysis, Socialiniai mokslai - Aukštesnysis.

Diagramoje stulpeliais vaizduojama, kurio dalyko kiek iš viso taškų mokinys surinko ir kurį pasiekimų lygį jis pasiekė. Stulpelio aukštis ir jo viršūnėje užrašyti mokinio gauti taškai atspindi mokinio mokymosi pasiekimus ir netiesiogiai rodo, kiek jis turėtų pasistengti siekdamas aukštesnių pasiekimų. Stulpelio kairėje pusėje pateikiami dalyko pasiekimų lygius atitinkantys taškų intervalai.

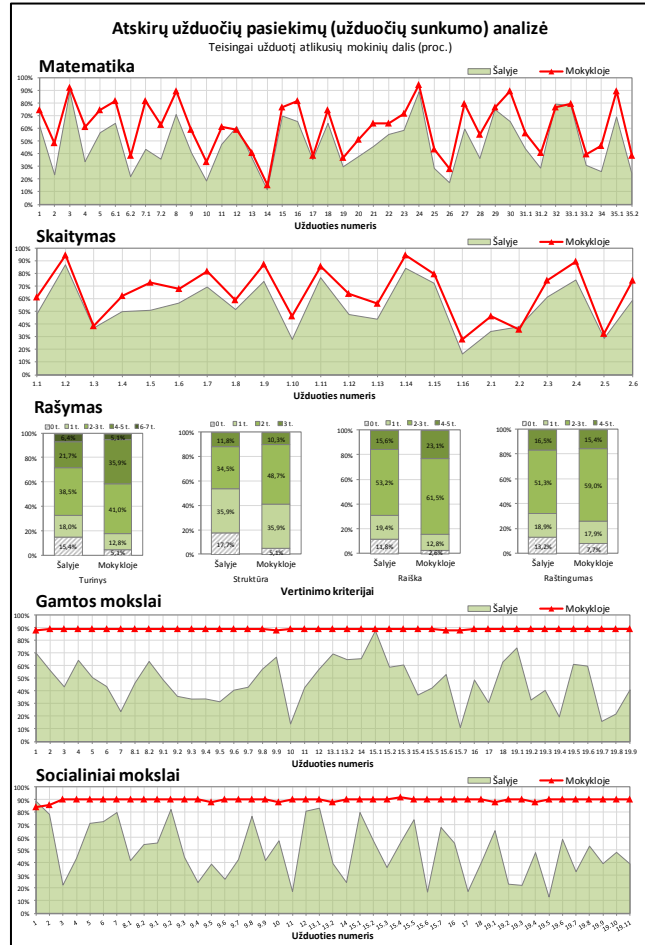
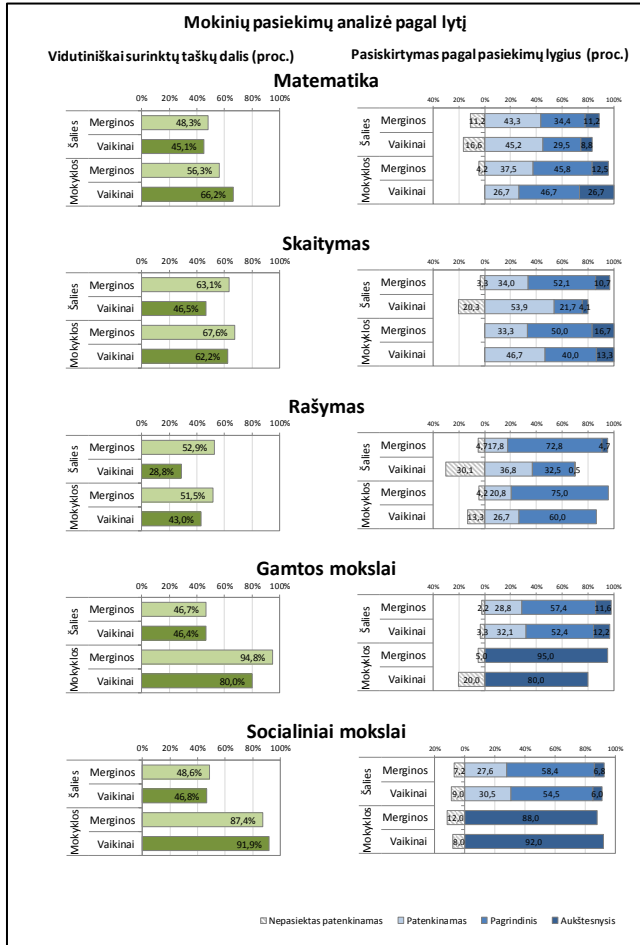
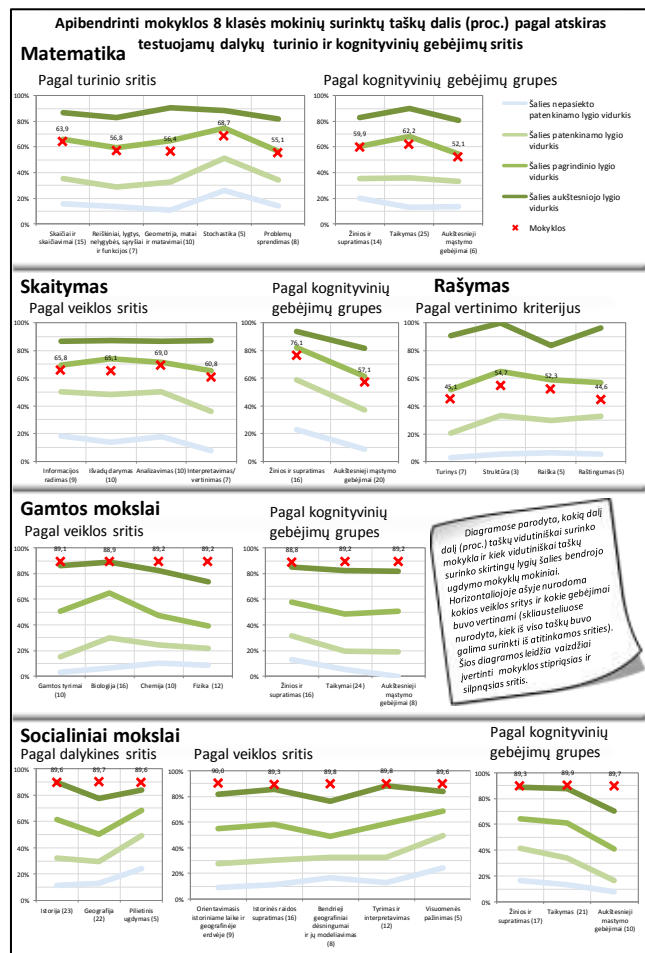
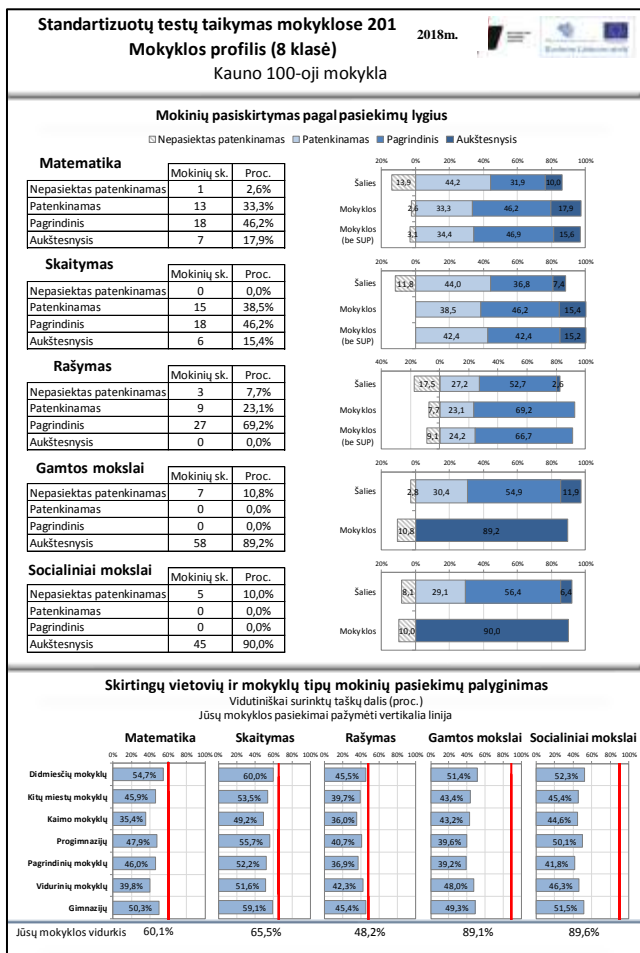
Mokinių pasiskirstymas pagal pasiekimų lygius



Mokinių surinktų taškų dalis (proc.) pagal atskiras dalyko arba kognityvinių gebėjimų sritis



MOKYKLOS (KLASĖS) PROFILIO MAKETAS (4, 6, 8 klasei)



8 IŠPLĖSTINĖ SAVIVALDYBĖS ATASKAITA

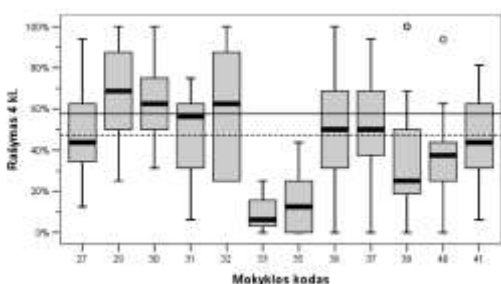
- 8.1.1 Savivaldybės ataskaitoje bus pateikta integruota mokinių pasiekimų testų ir klausimynų duomenų analizė, apibendrinti savivaldybės rezultatai bei lyginamoji savivaldybės mokyklų rezultatų analizė.
- 8.1.2 Bus apskaičiuoti ir ataskaitoje pateikti (savivaldybei ir kiekvienai mokyklai) išvestiniai rodikliai: pridėtinė vertė, mokyklos klimatas, mokėjimas mokytis ir kt.
- 8.1.3 Numatomas ataskaitos turinys:
 - 8.1.3.1 Lyginamieji mokinių standartizuotų testų ir mokinių klausimynų (išvestinių rodiklių) rezultatai (4, 6 ir 8 klasei atskirai).
 - 8.1.3.2 Apibendrinti savivaldybės mokyklų (bendrieji savivaldybės mokyklų rezultatai ir atskirai pagal mokyklas) mokinių rezultatai pagal testuojamų dalykų turinio arba kognityvinių gebėjimų sritis (4, 6 ir 8 klasei atskirai).
 - 8.1.3.3 Apibendrinta lyginamoji informacija apie 2, 4, 6 ir 8 klasės mokinių testuojamų dalykų testų surinktų taškų vidurkį procentais.
 - 8.1.3.4 Apibendrinta lyginamoji informacija apie 2, 4, 6 ir 8 klasės berniukų ir mergaičių testuojamų dalykų testų surinktų taškų vidurkį procentais.
 - 8.1.3.5 Apibendrinta lyginamoji informacija apie 2, 4, 6 ir 8 klasės mokinių pasiskirstymą (proc.) pagal testuojamų dalykų pasiekimų lygius.
 - 8.1.3.6 Apibendrinta lyginamoji informacija apie savivaldybės ir mokyklų sukuriamą vidutinę pridėtinę vertę.
- 8.1.4 Savivaldybės ataskaita bus pateikta savivaldybės KELTAS paskyroje iki 2018 m. spalio 25 d.
- 8.1.5 Savivaldybei skirtos ataskaitos prieduose (kurie taip pat bus patalpinti savivaldybės KELTO paskyroje) bus pateikti visų savivaldybės mokyklų rezultatai.
- 8.1.6 Visoms mokykloms jų KELTO paskyroje bus patalpintos mokyklų išplėstinės ataskaitos, kuriose bus pateikti ugdymo kokybės rodikliai, voratinklinės diagramos (pridėtinė vertė, mokyklos klimatas ir pan.) bei šios mokyklos apibendrinti mokinių klausimynų rezultatai.

DUOMENŲ PATEIKIMO SAVIVALDYBĖS ATASKAITOJE PAVYZDŽIAI

Voratinklinės diagramos.

Voratinklinės diagramos naudojamos siekiant vaizdžiai iliustruoti ir palyginti tarpusavyje įvairius skirtingus mokinių pasiekimų rodiklius – mokinių atskirų ugdymo sričių rezultatus (testų rezultatai), mokyklos/savivaldybės sukuriamą pridėtinę vertę bei kitus mokyklos ugdymo aplinką atspindinčius rodiklius (mokyklos kultūra, mokinių mokėjimas mokytis, patyčių situacija ir pan.). Kuo didesnė rodiklio reikšmė, tuo aukštesni (geresni) to rodiklio rezultatai – aukštesni skaitymo, matematikos ir pan. rezultatai, geresnė mokinių savijauta mokykloje ir pan. (pastaba dėl rodiklio „Patyčių situacija“ reikšmių interpretacijos - kuo šio rodiklio reikšmė didesnė, tuo patyčių mokykloje yra mažiau, - kas reiškia geresnę mokinių savijautą mokykloje). Voratinklinėse diagramose duomenys pateikiami standartizuotais taškais.

Stačiakampės diagramos.



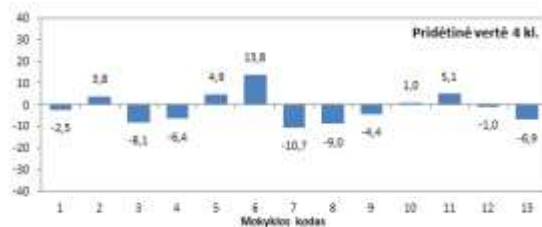
proc. prasčiausių rezultatų), aukštyn brėžiamas „ūsas“ rodo ketvirtajam kvartiliui priskiriamų mokinių, rezultatus (25 proc. aukščiausių rezultatų).

Stulpelinės diagramos.



Skirtingų mokyklų mokinių pasiekimų duomenims palyginti bus naudojamos stačiakampės diagramos. Stačiakampė diagrama susideda iš „dėžės“, perskirtos brūkšniu, bei „ūsų“. „Dėžė“ – stačiakampis, braižomas nuo pirmojo imties reikšmių kvartilio iki trečiojo kvartilio ir dalijamas brūkšniu į dvi dalis ties mediana (tai duomenų vidurys, bet ne vidurkis, t.y. taškas, nuo kurio 50 proc. visų pasiektų rezultatų yra – žemesni – pirmam ir antram kvartiliui priskiriamų mokinių pasiekti rezultatai, ir 50 proc. – aukštesni – trečiam ir ketvirtam kvartiliui priskiriamų mokinių rezultatai). „Dėžė“ atitinka lygiai pusę visų vaizduojamų duomenų. Nuo stačiakampio žemyn ir aukštyn brėžiami „ūsai“ iki mažiausios ir didžiausios duomenų reikšmės. Žemyn brėžiamas „ūsas“ rodo pirmajam kvartiliui priskiriamų mokinių, rezultatus (25

Pridėtinė vertė – vidutinis savivaldybės mokyklų/mokyklos indėlis kiekvieno tu/tos mokyklų/mokyklos mokinio pasiekimams. Atskiram mokiniui mokyklos sukurta pridėtinė vertė apskaičiuojama kaip skirtumas tarp konkretaus mokinio realių pasiekimų (testo rezultatų) ir prognozuojamų pasiekimų. Prognozuojami mokinių rezultatai apskaičiuojami atsižvelgiant į mokinio namų aplinkos ypatumus ir kai kurias asmenines savybes – tai, kas nuo mokyklos nepriklauso (arba priklauso labai mažai). Tuo tikslu įvertinama, kiek įvertinimo taškų vidutiniškai surenka kiti šalies mokyklų atitinkamos klasės mokiniai, pagal namų aplinką ir asmenines savybes panašūs į vertinamą mokinį. Pridėtinė vertė apskaičiuojama naudojantis mokinių užpildytų klausimynų duomenimis.



NACIONALINIO MOKINIŲ PASIEKIMŲ PATIKRINIMO (DIAGNOSTINIŲ IR STANDARTIZUOTŲ TESTŲ) VYKDYMAS 2017 M.

